

**Муниципальное дошкольное образовательное учреждение
«Детский сад № 255 Кировского района Волгограда»
400067, г. Волгоград, ул.им. Быстрова, 80, тел.(факс): (8442) 42-68-56, dou255@volgadmin.ru
ИНН/КПП 3447016768/344701001, ОГРН 1023404288412, ОКПО 48084414, ОКАТО
18401370000, ОКОПФ 75403**

Принято на педагогическом совете
№ 4 от 24.03.2026г.

**САМООБСЛЕДОВАНИЕ
ВОСПИТАТЕЛЬНО-ОБРАЗОВАТЕЛЬНОЙ ДЕЯТЕЛЬНОСТИ
МОУ «Детского сада № 255 Кировского района Волгограда» за 2025 год**

Волгоград 2026

С целью получения информации о реальном состоянии дел в МОУ детском саду № 255, определения проблем для принятия конструктивных решений по оптимизации управления, оказания методической и практической помощи субъектам образовательного процесса; выявления соответствия процесса и результатов образовательного процесса существующим требованиям федерального государственного образовательного стандарта общего образования, принятия системы мер, направленной на повышение эффективности и качества образования проведено самообследование.

Детский сад успешно функционирует в течение 59 лет 6 месяцев. В нем бережно сохраняются и развиваются лучшие традиции воспитания здорового поколения, обеспечение физического и психического здоровья ребенка, постоянно идет поиск новых технологий работы с детьми дошкольного возраста.

1. Общие сведения об образовательном учреждении, характеристика/краткая историческая справка, ступени развития МОУ.

Тип учреждения: бюджетный

Название: муниципальное дошкольное образовательное учреждение «Детский сад № 255 Кировского района Волгограда (МОУ детский сад №255)

Адрес: 400067, г. Волгоград, ул. им. Быстрова, 80

Телефоны: +7 (8442) 42-68-56

E-mail: dou255@volgadmin.ru

Ссылка на сайт: <http://mouds255.oshkole.ru>

Режим работы: пн.-пт.7.00-19.00

Дата создания: 25.11.1965

Учредитель: муниципальное образование - городской округ город-герой Волгоград (муниципальное образование Волгоград)

1.1 Функции и полномочия учредителя от имени муниципального образования Волгограда осуществляют администрация Волгограда, департамент по образованию администрации Волгограда (далее Департамент), департамент муниципального имущества администрации Волгограда (далее Департамент муниципального имущества), Кировское территориальное управление департамента по образованию администрации Волгограда (далее Территориальное управление) в соответствии с муниципальными правовыми актами Волгограда.

Детский сад находится в ведении Территориального управления. Юридические и фактические адреса органов, осуществляющих функции и полномочия учредителя: и фактические адреса органов, осуществляющих функции и полномочия учредителя:

- Администрация Волгограда: 400066, Россия, г. Волгоград, ул. им. Володарского, 5;
- Департамент муниципального имущества: 400066, Россия, г. Волгоград, ул. Волгодонская, 16;
- Департамент: 400131, Россия, г. Волгоград, пр-кт им. В.И.Ленина, 17а;
- Территориальное управление: 400059, г. Волгоград, ул. им. Курчатова, 1.

Официальное полное наименование учреждения: муниципальное дошкольное образовательное учреждение «Детский сад № 255 Кировского района Волгограда». Сокращенное наименование: МОУ детский сад № 255. Ясли-сад № 255 создан приказом Кировского районного отдела народного образования в 1965 году.

Основная функция детского сада: построение образовательного пространства, способствующего социализации личности дошкольника, его свободному естественному развитию как субъекта культуры и удовлетворяющего запросы социума (семьи, школы, общества)

Основными целями детского сада являются:

1. Охрана жизни и укрепление физического и психического здоровья детей;
2. Обеспечение познавательно-речевого, социально-личностного, художественно-эстетического и физического развития детей;

3. Квалифицированная коррекция недостатков в психоречевом развитии детей с ограниченными возможностями здоровья (задержка психического развития и расстройство аутистического спектра);
4. Осуществление необходимой коррекции недостатков в физическом и (или) психическом развитии детей;
5. Воспитание с учетом возрастных категорий детей гражданственности, уважения к правам и свободам человека, любви к окружающей природе, Родине, семье;
6. Взаимодействие с семьями детей для обеспечения их полноценного развития;
7. Оказание консультативной и методической помощи родителям (законным представителям) по вопросам воспитания, обучения и развития детей.

Детский сад реализует основную общеобразовательную программу дошкольного образования в соответствии с лицензией на осуществление образовательной деятельности, основную адаптированную программу для детей с ОВЗ а также оказывает дополнительные образовательные услуги.

2. Организационно-правовое обеспечение деятельности МОУ

Учреждение является юридическим лицом, имеет самостоятельный баланс, обособленное имущество, расчетный и другие счета в банковских учреждениях; печать и штамп со своим наименованием. Детский сад приобретает права юридического лица в части ведения уставной финансово - хозяйственной деятельности, направленной на подготовку образовательного процесса, с момента регистрации. Финансируется учредителем в соответствии с договором между МОУ и учредителем. Самостоятельно осуществляет финансово - хозяйственную деятельность; ежегодно представляет учредителю отчет о поступлении и расходовании средств. В своей деятельности МОУ детский сад № 255 руководствуется законом «Об образовании в Российской Федерации», Конвенцией о правах ребенка, нормативно- правовыми актами органов управления образования, договором между учредителем и учреждением, Уставом учреждения, различными локальными актами. В соответствии с законом «Об образовании в Российской Федерации» МОУ детский сад № 255 имеет следующие нормативно-правовые документы:

Наличие свидетельств:

- Свидетельство о постановке на учет российской организации в налоговом органе по месту нахождения на территории РФ, ИНН 3447016768, КПП 344701001
- Лицензия на осуществление образовательной деятельности №367, серия 34 ЛО1 № 0000085, от 21.07.2015 г.
- Выписка из Единого государственного реестра юридических лиц, ОГРН 1023404288412 от 03.04.2013 г.
- Лицензия на осуществление медицинской деятельности ЛО -34-01-001512, от 17.12.2012 г.

Форма владения зданиями и помещениями, реквизиты соответствующих документов:

1. Здание, площадь: 2912,9 м². Инвентарный номер: 010611/1001. Вид права: оперативное управление, свидетельство о государственной регистрации права серия 34- АА № 430226 от 18.04.2011г.

Форма владения земельным участком, реквизиты соответствующих документов:

Земельный участок: 6825 м² – вид права: постоянное (бессрочное пользование), свидетельство о государственной регистрации права серия 34- АБ № 688336 от 22.07.2015 г.

Наличие документов о создании образовательного учреждения:

В целях организации образовательного процесса МОУ детский сад № 255 имеет базовые локальные нормативные акты, к которым относятся:

1. Организационно-распорядительные документы:

- Устав МОУ детского сада № 255;
- Договор между учредителем и МОУ детским садом № 255;
- Договор между МОУ детским садом № 255 и родителями (законными представителями) ребенка.

2. Нормативные документы:

- коллективный договор;
- правила внутреннего трудового распорядка;
- положение об оплате труда работников;
- соглашение по охране труда;
- приказы заведующего.

3. Документы по комплектованию МОУ детского сада № 255:

- Приказы по комплектованию;
- Положение о порядке приема на обучение по образовательным программам дошкольного образования;

- Книга учета движения детей;
- Личные дела воспитанников

4. Документы по личному составу работников:

- должностные инструкции;
- трудовой договор между работодателем и работником;
- личные дела сотрудников;
- трудовые книжки;
- документы по аттестации педагогических кадров.

5. Локальные акты, регламентирующие деятельность учреждения.

- Положение о Совете Детского сада;
- Положение об общем собрании работников;
- Положение о Педагогическом совете;
- Положение о Родительском комитете;
- Положение о платных образовательных услугах.
- Положение о совещании при заведующем
- Положение о правилах внутреннего распорядка воспитанников муниципального дошкольного образовательного учреждения

➤ Положение о порядке оформления возникновения, изменения и прекращения отношений между муниципальным дошкольным образовательным учреждением «Детский сад №255 Кировского района Волгограда» и родителями (законными представителями) воспитанников

➤ Порядок и условия осуществления перевода обучающихся из одной организации, осуществляющую образовательную деятельность по образовательным программам дошкольного образования, в другие организации, осуществляющие образовательную деятельность по образовательным программам соответствующего уровня и направленности и отчисления обучающихся из МОУ детского сада №255

➤ Правила внутреннего трудового распорядка

➤ Порядок приема обучающихся по образовательным программам дошкольного образования в муниципальном образовательном учреждении «Детский сад № 255 Кировского района Волгограда»

➤ Положение об образовательной программе муниципального дошкольного образовательного учреждения «Детского сада № 255 Кировского района Волгограда»

➤ Положение о рабочей программе педагога детского сада

➤ Порядок ознакомления родителей (законных представителей) воспитанников с документами муниципального дошкольного образовательного учреждения «Детского сада № 255 Кировского района Волгограда»

➤ Положение о порядке самообследования в муниципальном дошкольном образовательном учреждении «Детский сад № 255 Кировского района Волгограда»

➤ Положение о режиме занятий обучающихся в муниципальном дошкольном образовательном учреждении «Детский сад № 255 Кировского района Волгограда»

➤ Программа развития МОУ д/с №255

➤ Положение о языке образования в муниципальном дошкольном образовательном учреждении «Детский сад № 255 Кировского района Волгограда»

- Положение о построении развивающей предметно-пространственной среды в групповых помещениях в муниципальном дошкольном образовательном учреждении «Детский сад № 255 Кировского района Волгограда»
- Положение о психолого-педагогическом консилиуме (для детей с ОВЗ) МОУ детского сада № 255
- Положение о группе компенсирующей направленности для детей с задержкой психического развития
- Положение о группе компенсирующей направленности для детей с расстройством аутистического спектра.
- Положение о функционировании группы кратковременного пребывания в МОУ детском саду № 255
- Положение о должностном (внутрисадовом) контроле
- Положение об организации работы логопедического пункта в муниципальном дошкольном образовательном учреждении «Детский сад № 255 Кировского района Волгограда»
- Положение о методическом совете дошкольного образовательного учреждения «Детского сада № 255 Кировского района Волгограда.
- Положение о сборе, хранении, обработке персональных данных работников муниципального дошкольного образовательного учреждения «Детский сад № 255 Кировского района Волгограда»
- Об оплате труда работников МОУ
- Положение о комиссии по профессиональной этике педагогических работников муниципального дошкольного образовательного учреждения «Детский сад № 255 Кировского района Волгограда»
- Положение о нормах профессиональной этики педагогических работников
- Кодекс этики и служебного поведения работников
- Положение об антикоррупционной политике муниципального дошкольного образовательного учреждения
- Положение о рабочей группе по противодействию коррупции
- Положение о комиссии по урегулированию споров между участниками образовательных отношений в муниципальном дошкольном образовательном учреждении «Детский сад № 255 Кировского района Волгограда»
- Положение об организации и порядке ведения и снятия семей, находящихся в социально опасном положении, на внутрисадовый учет в муниципальном дошкольном образовательном учреждении «Детский сад № 255 Кировского района Волгограда»
- Положение об организации инклюзивного образования в муниципальном дошкольном образовательном учреждении «Детский сад № 255 Кировского района Волгограда»
- Положение об информационной открытости муниципального дошкольного образовательного учреждения
- Положение об официальном сайте муниципального дошкольного образовательного учреждения «Детский сад № 255 Кировского района Волгограда»
- Положение о системе управления охраной труда в муниципальном дошкольном образовательном учреждении «Детский сад № 255 Кировского района Волгограда»
- Положение о порядке проведения инструктажей по охране труда.
- Положение об административно-общественном контроле по охране труда в детском саду
- Положение о порядке выдачи, хранения и пользования спецодеждой, спецобувью и другими средствами индивидуальной защиты
- Положение о комиссии по охране труда
- Положение об организации питания в муниципальном дошкольном образовательном учреждении «Детский сад № 255 Кировского района Волгограда»
- Положение о порядке разработки и принятия локальных нормативных актов
- Положение о формировании, ведении и хранении личных дел воспитанников

3. Образовательная деятельность МОУ

В детском саду разработаны и успешно реализуются: «Образовательная программа муниципального дошкольного образовательного учреждения «Детского сада № 255 Кировского района Волгограда» (в соответствии с ФОП ДО, ФГОС); «Адаптированная образовательная

программа для детей с ЗПР: Адаптированная образовательная программа для детей с РАС; Адаптированная образовательная программа для детей с УО (интеллектуальные нарушения) (в соответствии с ФАОП ДО, ФГОС), и были приняты на педагогическом совете (протокол № 1 от 28.08.2021 г.). Ежегодно руководством детского сада разрабатываются годовые планы работы, педагогами – рабочие программы.

МОУ детский сад № 255 осуществляет образовательную деятельность согласно лицензии на право ведения образовательной деятельности воспитанников. Лицензия, серия 34 Л01 № 0000099 выдана 03.18.2015 года, регистрационный номер № 381, действительна бессрочно, с приложением № 1 перечень общеобразовательных программ, по которым МОУ детский сад № 255 имеет право ведения образовательной деятельности.

В каждой возрастной группе МОУ детского сада № 255 созданы условия для самостоятельного активного и целенаправленного действия детей во всех видах деятельности: игровой, двигательной, изобразительной, театрализованной, конструктивной и т.п., которые размещаются и содержат разнообразные материалы для развивающих игр и организованной образовательной деятельности.

4. Особые цели и отличительные черты образовательного учреждения, ожидаемые результаты деятельности.

Здание МОУ детского сада № 255 расположено в жилом секторе и хорошо вписывается в окружающий ландшафт. Шумовой фон нормальный. Непосредственно участок детского сада занимает площадь 4168 кв.м. На территории учреждения имеются различные виды деревьев и кустарников, клумбы, огород. Опасных мест для прогулки на территории детского сада нет, удобрения и ядохимикаты на участке не применяются. Уровень освещённости, влажности соответствует санитарным нормам.

Проектная мощность здания 12 групп. Общая площадь 1961.3 м² из них 570,50м² групповые помещения.

В детском саду функционируют 12 изолированных групп. МОУ детский сад № 255 посещает 250 воспитанника, в возрасте от 2 до 8 лет. Количество групп - 12. Из них:

➤ 6 коррекционных групп: 2 группы для детей с задержкой психического развития (разновозрастные), 3 группы для детей с РАС (разновозрастные); 1 группа для детей с ИН (разновозрастная)

- 5 групп общеразвивающей направленности
- 1 группа первая младшая № 7 (с 2 до 3 лет);
- 1 группа вторая младшая № 10 (с 3 до 4 лет)
- 1 средняя группа № 9 (с 4 до 5 лет);
- 1 старшая группа № 11 (с 5-6 лет)
- 1 подготовительная группа № 8 (с 6 до 7 лет)
- 1 группа ГКП № 12- 4 ребенка (с 2-3 лет)

Медицинский блок включает медицинский кабинет и изолятор. В детском саду созданы условия для работы персонала, имеются кабинеты заведующего, старшего воспитателя, учителя логопеда, педагога психолога, учителя- дефектолога, музыкальный зал, физкультурный зал, кабинет музыкальных руководителей, кабинет инструктора по физической культуре. Во всех возрастных группах оборудованы рабочие места для воспитателей. В детском саду имеются технические средства обучения: проектор мультимедийный, музыкальный центр, телевизоры, DVD, ламинат, машина для сшивания документов. В методическом кабинете и кабинете заведующего ноутбук (3 шт), компьютеры (5шт) подключены к сети Интернет.

5. Особые группы, расширенные сферы деятельности, предоставление дополнительных услуг, не включенных в перечень основных образовательных программ.

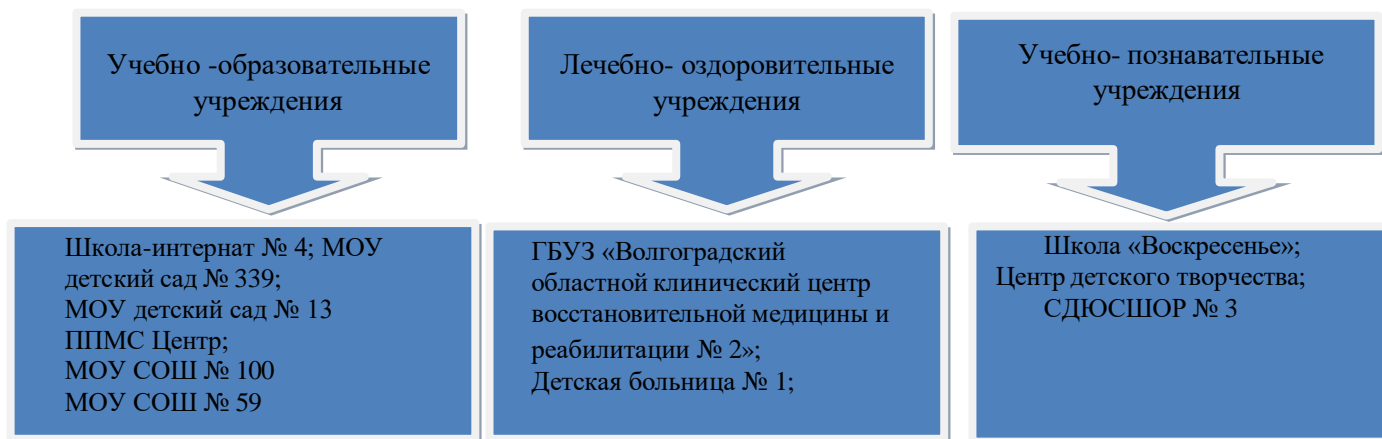
Платные образовательные услуги

Название ПОУ	Количество занятий		Количество детей	Время проведения занятий
	В неделю	В месяц		
«Искорки»	1	4	19	Понедельник 15.15-16.45
«Веселей язычок!»	5	10	12	Понедельник- пятница с 15.15-15.30
«Юнные шахматисты»	2	8	22	Вторник-15.50- 16.20 Пятница -15.15-15.45
«Речевцетик»	1	4	12 (1сво)	Четверг 15.15-15.40

«Веселый английский»	1	4	11	Четверг 15.15-15.45
«Фребельэнд»	1	4	10	среда 16.30-17.00
«Говорята» индивидуальные занятия	2	8	7	понедельник -пятница 15.15-17.00
«Залепушки»	1	4	9	Вторник 15.15-15.45
«Добросказ»	1	4	6	Среда 15.15- 15.45
«Звездочки» индивидуальные занятия	1	4	10	Пн, вт, ср, чт с 15.15-16.00
«Сенсорик» индивидуальные занятия	1	4	11	Пн, вт, ср, пт с 15.15-16.55
«Пальчик, ручка, язычок»	1	4	14	Вторник 15.50-16.05
«Буквоежка» индивидуальные занятия	1	4	8	Пн, вт, ср, чт с 15.15-16.25
От звука к букве	2	8	10	Понедельник, пятница 16.10-16.40
Ловкие ладошки	1	4	9	Вторник 15.50-16.05
Радуга эмоций	1	4	7	Среда 15.50-16.05
Итого			177	

6. Сотрудничество, социальное партнерство с другими учреждениями или организациями.

МОУ детский сад № 255 расположен в Кировском районе, внутри жилого массива, застроенного многоэтажными домами. В микрорайоне, где расположено МОУ детский сад № 255 находятся учреждения социального значения. Хорошо развитая сеть транспортных коммуникаций делает МОУ доступным для населения района, т.к. наполняемость детьми происходит в основном за счет семей, проживающих в данном районе.



Взаимодействие с каждым из партнеров базируется на следующих принципах:

- добровольность;
- равноправие сторон;
- уважение интересов друг друга;
- соблюдение законов и иных нормативных актов;
- обязательность исполнения договоренности;
- ответственность за нарушение соглашений.

В договоре, который мы заключаем с каждым из социальных партнеров, четко определяем, что делает детский сад в интересах партнера и какую работу осуществляет партнер.

Использование материально-технической базы.

Организация и расположение предметов развивающей среды осуществлены педагогами рационально, логично и удобно для детей, отвечают возрастным особенностям и потребностям детей. Включают не только стационарную, но и мобильную мебель. Расположение мебели,

игрового и другого оборудования отвечает требованиям техники безопасности, санитарно-гигиеническим нормам, физиологии детей, принципам ФГОС ДО. Развивающая среда в МОУ детском саду отвечает художественно-эстетическим требованиям. В МОУ созданы условия для развития музыкальных способностей детей. Имеется просторный, эстетически оформленный музыкальный зал, оборудованный музыкальным центром, фортепьяно, детскими музыкальными инструментами, видеопроектором. Физическая культура: маты гимнастические, мячи, скакалки, обручи, стенка гимнастическая, нетрадиционное спортивное оборудование.

Динамика материально-технического состояния МОУ за последний год.

Приобретены:

- игровые, деревянные модули;
- подборка методической литературы;
- дидактические игры,
- Детская мебель
- Гамак для АФК
- набор «Генератор логопедических заданий»,
- набор «Лексические запасы»,
- конструктор индивидуального маршрута и программ (КИМП) на носителе флеш- карте.
- доска балансирующая для мозжечковой стимуляции,
- Коврик «путаница».
- Диагностический чемодан «Семага»,
- Мячи гимнастические, скакалки, ракетки для бадминтона

Для совместной деятельности с детьми на воздухе созданы необходимые условия: участок озеленён, имеется спортивная площадка; изолированные игровые площадки для каждой возрастной группы; асфальтированная дорожка с разметкой для обучения детей ПДД; тропа здоровья, цветники.

Количественный состав групп:

Разновозрастная группа компенсирующей направленности для детей с ЗПР № 1- 14 воспитанников;

Разновозрастная группа компенсирующей направленности для детей с РАС № 2 - 5 воспитанников;

Разновозрастная группа компенсирующей направленности для детей с РАС № 3 - 6 воспитанников;

Разновозрастная группа компенсирующей направленности для детей с ЗПР № 4 - 15 воспитанников;

Разновозрастная группа компенсирующей направленности для детей с РАС № 5-7 воспитанников;

Разновозрастная группа компенсирующей направленности для детей с ИН № 6 -12 воспитанников;

Первая младшая группа № 7- 37 воспитанников;

Старшая группа № 11 – 39 воспитанников;

Вторая младшая группа № 10- 34 воспитанников;

Подготовительная группа № 8 - 41 воспитанников;

Средняя группа № 9 -36 воспитанников;

Группы кратковременного пребывания № 12- 4 воспитанника

Дошкольное учреждение укомплектовано детьми на 100%, что соответствует нормативам наполняемости групп.

Режим работы детского сада: 5-дневная рабочая неделя с выходными днями (суббота, воскресенье), праздничные дни. Общеразвивающие, компенсирующие группы с 12 часовым пребыванием детей работают с 7.00 до 19.00

7.Участники образовательного процесса

Кадровое обеспечение

Конкурентоспособность и жизнеспособность МОУ во многом зависит от уровня подготовки педагогов (методической, общей психологической, диагностической), обеспечивающего комфортное продвижение ребенка по возрастным ступеням. В МОУ детском саду № 255 работают 28 педагогов (в т.ч. заведующий).

Педагогические работники МОУ детского сада		Квалификационная категория		Соответствие занимаемой должности	Не имеют категории	Образование	
		Высшая	Первая			Высшее	Средне-специальное
Старший воспитатель	1			1		1	
Учитель-логопед	1			1		1	
Учитель-дефектолог	4		1	3		4	
Педагог - психолог	2		1	1		2	
Музыкальный руководитель	2		1				1
Инструктор по физической культуре	1	1					1
Воспитатель	14	1	5	8		6	8
Тьютор	2			2		1	1
Методист	1			1		1	

В МОУ детском саду №255 работают педагоги, имеющие большой стаж работы в дошкольном образовании.

Стаж до 5 лет	От 5 до 10 лет	10 – 15лет	Свыше 15 лет
1	1	7	19

Почетную грамоту Министерства образования и науки Российской Федерации имеют заведующий и 3 педагога. В 2024 – 2025 учебном году повысили свою квалификацию 25 педагогов. Педагоги детского сада отличаются творческим подходом к работе, инициативностью, доброжелательностью, демократичностью в общении, открытостью. Коллектив стабильный, текучести кадров нет. В количественном соотношении преобладают педагоги со стажем от 15 до 25 лет.

8.Сведения о воспитанниках

МОУ детский сад № 255 посещает 250 детей.

- Многодетная семья: 72.
- Семьи одиноких матерей: 17.
- Неполные семьи: 8.
- Полные семьи: 153.

9.Сведения о родителях (законных представителях) воспитанников (социальный паспорт МОУ)

Социальный статус родителей:

- служащие – 97
- коммерсанты - 41
- рабочие – 81
- неработающие – 31

Работа с родителями.

Цель – педагогическое просвещение родителей и вовлечение их в образовательном воспитательный процесс. Ответственным за организацию работы с родителями является старший воспитатель. К работе привлечены педагоги МОУ детского сада № 255, специалисты (учителя – логопеды, медицинский персонал), которые формируют у родителей определенные представления и практические умения в разных областях. Данный подход позволяет сделать педагогов и родителей МОУ детского сада № 255 единомышленниками и партнерами для решения единой задачи – воспитание, обучение, развитие и сохранение здоровья ребенка. В итоге взаимная польза и ДОУ и семье. В работе с родителями воспитанников были использованы следующие формы работы такие, как проведение:

- групповых родительских собраний (2 раза в год) по актуальным темам всестороннего развития детей дошкольного возраста и организации работы с детьми;
- общих родительских собраний (2 раза в год);
- дней открытых дверей;

- праздников;
- консультации педагогов и специалистов МОУ;
- индивидуальных бесед;
- оформление наглядно-информационных материалов в групповых родительских уголках и стендах МОУ.

В целях обеспечения открытости и доступности информации для родителей и других заинтересованных лиц, систематического предоставления информации о качестве образовательных услуг, о внутренних событиях МОУ детского сада № 255, публикации в информационном пространстве отчетов о воспитательно - образовательной, финансовой и другой деятельности МОУ функционирует официальный сайт МОУ детского сада № 255 на портале о школе.ru: <http://ds255.oshkole.ru>. С родителями воспитанников проведены разнообразные формы взаимодействия: совместные выставки творческих работ, ООД и праздники. Информация широко представлена на информационных стендах, групповых уголках, выставках. Результатом работы педагогов и специалистов с родителями воспитанников явилось повышение педагогической грамотности родителей воспитанников, стабилизация внутрисемейных отношений, заинтересованность родителей воспитанников в образовательном процессе, жизни МОУ. Активные семьи поощряются благодарственными листами и грамотами. В каждой группе функционирует группа из родительского актива, которая успешно сотрудничает с воспитателями и руководством МОУ детского сада № 255.

9. Мнение участников образовательного процесса и других заинтересованных лиц об образовательном учреждении /источник знаний о них.

В течение многих лет детский сад осуществляет целенаправленную, систематическую, планомерную работу с родителями. Основная цель работы – создание единого образовательного пространства. Задача нашего учреждения в первую очередь состоит в том, чтобы раскрыть перед родителями актуальные вопросы воспитания детей дошкольного возраста.

МОУ детский сад № 255, являясь открытой образовательной системой, осуществляет интеграцию общественного и семейного воспитания дошкольников со следующими категориями родителей:

- будущими родителями;
- с семьями воспитанников детского сада;
- с семьями социума, имеющими детей дошкольного возраста, не посещающих дошкольные учреждения.

Изучение семьи ведется последовательно, системно при поступлении ребенка в детский сад родителям предлагается анкета «Готов ли Ваш ребенок к поступлению в детский сад?», «Эмоциональное благополучие ребенка в семье», «Организация правильного питания в детском саду и дома». Специалистами детского сада разработаны консультации для родителей «Как создать положительную установку на детский сад?», «Что же меняется в привычной и такой знакомой жизни ребенка», «Значение эмоционального благополучия ребенка». «Функционирует система работы МОУ детского сада с родителями будущих воспитанников, которая осуществляется в виде встреч «Мы пойдем в детский сад» - дает также положительный результат. С целью получения достоверной информации о деятельности МОУ регулярно проводится анкетирование родителей воспитанников. Анализ степени удовлетворенности качеством образовательного процесса взрослых субъектов образовательного процесса показывает, что:

- большинство родителей положительно оценивают качество предоставляемых образовательных услуг (91%), и просветительских услуг (89%);
- о высоком качестве физкультурно-оздоровительных услуг высказались 92% опрошенных.
- о достаточно высоком качестве образовательного процесса в детском саду говорят 91 %.
- 92 % родителей готовы получать бесплатные дополнительные услуги в детском саду;
- 84% из них готовы их оплачивать;

Большинство родителей будущих воспитанников «Почему именно в наш детский сад, Вы желаете устроить ребенка?» ответили, нравится что:

- уделяется большое внимание воспитанию и развитию ребенка;
- доброжелательное, чуткое отношение к детям;
- приоритетным направлением детского сада является инклюзивное образование

- имеется полный штат узких специалистов для работы с нормотипичными детьми и детьми ОВЗ, инвалидов;
- хорошие отношения между педагогами и детьми;
- в детском саду уютно, тепло, чисто, тёплая домашняя обстановка,
- хорошее питание.

Результаты мониторинга, проведенного в марте 2026 г., показали, что уровень удовлетворенности родителей (законных представителей) воспитанников ДОО образовательными услугами, предоставляемыми МОУ, составил 97% (высокий уровень), в целом родители удовлетворены образовательными услугами.

Итоговый лист по анкетам родителей:

1. Общее количество розданных анкет: 250
2. Общее количество заполненных анкет: 242

По результатам анкетирования следует, что детский сад пользуется авторитетом, дети посещают детский сад с удовольствием, родители довольны работой воспитателей в группах.

Вывод: качество образовательных услуг, оказываемых в МОУ детском саду № 255, находится на достаточно высоком уровне, о чем свидетельствуют как отзывы родителей воспитанников, так и родителей, чьи дети только готовятся к поступлению в детский сад.

Деятельность детского сада направлена на реализацию основных задач дошкольного образования с учетом ФГОС ДО: на сохранение и укрепление физического и психического здоровья детей; интеллектуальное и личностное развитие каждого ребенка с учетом его индивидуальных особенностей; повышения профессионального уровня педагогов, оказание помощи семье в воспитании детей. Управление МОУ детским садом № 255 осуществляет заведующий, методической работой занимается старший воспитатель, административно - хозяйственную часть представляет завхоз, за здоровьем детей в детском саду № 255 следит старшая медицинская сестра.

Структура управления МОУ детского сада № 255



1. Административно-управленческий персонал:

К нему относятся: Заведующий, старший воспитатель, заведующий хозяйством.

Старший воспитатель отчитывается непосредственно перед заведующим МОУ детским садом № 255 о проделанной работе, а также совмещает несколько обязанностей:

- готовит общий отчет о проведенных мероприятиях в дошкольном учреждении.
- проводит методические объединения с педагогами и воспитателями.
- занимается подготовкой к праздничным мероприятиям внутри МОУ вместе с воспитателями и педагогами.

Заведующий хозяйством отчитывается непосредственно перед заведующим МОУ детским садом № 255 о проделанной работе в дошкольном учреждении, а также:

- выдает необходимый инвентарь, моющие и дезинфицирующие средства, обслуживающему персоналу и помощникам воспитателя.
- проводит инструктаж по технике безопасности для обслуживающего персонала
- контролирует санитарно-техническое состояние здания, и прилегающую территорию, предупреждает аварийную ситуацию.

2. Педагогический персонал:

К нему относятся старший воспитатель, воспитатели, музыкальный руководитель, учитель-логопед, учитель -дефектолог, тьютор, педагог – психолог, инструктор по физкультуре. Весь педагогический персонал работает непосредственно с детьми, проводят организованную образовательную деятельность, а также прогулки на улице, дают информацию о предстоящих мероприятиях внутри МОУ родителям. Педагоги занимаются с детьми, обучают их определенным предметам, такие как: физическое развитие, художественно-эстетическое развитие, познавательное развитие, развитие речи и непосредственно подчиняются старшему воспитателю МОУ детского сада № 255

3. Учебно-вспомогательный персонал:

К нему относится, медсестра, помощники воспитателя.

Помощники воспитателя - следят за чистотой в группах и на участке;

- проводят кормление согласно расписанию дня;
- помогает воспитателю одевать детей на прогулку;
- отчитывается перед заведующим хозяйством за моющие и дезинфицирующие средства, а также за выданный инвентарь.

Обслуживающий персонал:

К нему относятся кастелянша, рабочий по обслуживанию здания, сторож, дворник, вахтер, уборщики служебных помещений. Весь персонал следит за чистотой в учреждении, непосредственно подчиняются заведующему хозяйством и заведующему МОУ.

Под организационной структурой управления мы понимаем целостную структуру управляющей и управляемой подсистем, состоящих из звеньев, находящихся во взаимодействии и упорядоченных взаимосвязями в соответствии с местом этих звеньев в процессе управления.

Результативность и эффективность руководства и управления

Контроль является важной и заключительной функцией управления и служит средством осуществления обратных связей. Он входит составным элементом в каждую функцию управления, что позволяет оперативно совершенствовать деятельность МОУ. В системе управления контрольные функции всегда были в числе приоритетных задач. Задачи контроля и проверки руководства заключаются в том, чтобы обеспечить соответствие результатов целям организации. Регулярный контроль текущих дел и прогнозирование их последствий позволяет руководителю проводить корректировку отклонений, необходимую для успешной работы дошкольного учреждения. Процесс контроля тесно связан как с непосредственным исполнением работ, так и с будущими действиями. Предназначение контроля состоит в проверке того, насколько все затраченные усилия способствуют исполнению поставленной задачи. К осуществлению контроля в МОУ детском саду № 255 мы предъявляем следующие

требования:

- Создание единой системы контроля по всем направлениям деятельности МОУ;
- Цели и задачи контроля должны вытекать из целей и задач МОУ;
- Планирование контроля - тщательно намечаемые цели, задачи; контроль по всем направлениям работы, по воспитанию и обучению планируется в единстве);
- Выявление опыта работы; причин, вызывающих недостатки; выработка эффективных мер по их устранению;
- Своевременность контроля;
- Гласное подведение итогов;
- Мероприятия, намеченные в результате контроля должны обязательно выполняться.

Составлены рабочие материалы оперативного контроля, имеется папка со схемами "Контроль функционирования и развития ДОУ", в которые включены 14 блоков:

1. Охрана жизни и здоровья детей;
2. Образовательный процесс;
3. Физическое развитие;
4. Игровая деятельность;
5. Познавательная деятельность;
6. Художественно – эстетическая деятельность;
7. Музыкальная деятельность;
8. Речевая деятельность;
9. Трудовая деятельность;
10. Нравственное воспитание;
11. Режимные моменты;
12. Нормативные документы;
13. Медицинская работа;
14. Административно – хозяйственная часть.

Все вопросы, вынесенные на контроль в текущем месяце, сообщаются педагогам на педагогическом часе и размещаются в методическом уголке - этим мы обеспечиваем гласность контроля. Результаты проверки заносятся в карты по контролю, где даются рекомендации, для отметки результатов используем текстовый материал. Этим самым обеспечиваем действенность контроля, не только указывая на недостатки, но проверяя выполнение предложений и рекомендаций, а также выявление положительных качеств и результатов. В конце каждой недели месяца делаются выводы и вносятся предложения для корректировки планирования контроля на следующий месяц.

Таким образом, можно убедиться в эффективности контроля. Затем проводится ежеквартальное подведение итогов работы по всем направлениям.

Миссия ДОУ.

По отношению к социуму и внешестоящим организациям: быть конкурентоспособным ДОУ, предоставляющим доступные качественные образовательные и коррекционные услуги, удовлетворяющие потребностям социума.

По отношению к коллективу МОУ детского сада № 255: создание условий для профессионального и культурного роста сотрудников, обеспечение комфортного нравственно-психологического климата.

По отношению к детям:

- охрану и укрепление физического и психологического здоровья детей;
- развитие личности ребёнка, его творческих способностей;
- осуществление необходимой коррекции отклонений в развитии ребёнка, в том числе речевых;
- взаимодействие с семьёй воспитанника для обеспечения его полноценного развития.

Цель:

Формирование духовного лица дошкольника через целостный подход и личностно ориентированную организацию образовательного процесса путём приобщения к различным

видам искусства и пробуждения эмоционально-творческого начала.

Задачи:

1. Создать условия для организации деятельности дошкольников по художественному творчеству на основе Федеральных государственных образовательных стандартов (ФГОС).
2. Формирование экологического мировоззрения у детей дошкольного возраста по средствам проектной деятельности.

3. Развитие творческих способностей детей дошкольного возраста через театрализованную деятельность.

Повышать профессиональную и творческую активность педагогов через участие в конкурсах различного уровня.

Философия жизнедеятельности

Философия - это система смыслов и ценностей, которая определяет жизнедеятельность МОУ детского сада № 255 в целом и поведение каждого сотрудника.

Мы убеждены, что принятая нами философия обеспечит выполнение миссии детского сада.

К ценностям детского сада относятся:

- *Открытость, поддержка и сотрудничество.* Педагоги в МОУ детском саду № 255 делятся опытом, информацией, идеями, открыто обсуждают проблемы и находят вместе решения, их действия корректны и носят поддерживающий характер. Педагоги и родители открыто делятся информацией, обсуждают проблемы, соблюдая конфиденциальность. Комментарии педагогов корректны и носят оптимистичный, позитивный характер. Для МОУ детского сада № 255 характерен постоянный поиск партнеров и выстраивание профессиональных взаимовыгодных связей. Мы стремимся открыто обсуждать профессиональные проблемы и оказывать поддержку и помощь в их решении.
- *Инновационность.* Педагоги стремятся узнавать и осваивать новые, современные технологии уместно, деликатно, квалифицированно их интегрировать в жизнедеятельность МОУ детского сада № 255.
- *Индивидуализация.* Каждый участник образовательного процесса в нашем МОУ детском саду № 255 рассматривается как уникальная, неповторимая, своеобразная личность со своими особенностями, возможностями и интересами, поэтому мы стремимся создавать условия для раскрытия потенциала и индивидуальных особенностей каждой личности.
- *Преимственность.* Цели, задачи, содержание стиль взаимоотношения с ребенком согласуются между педагогами ступеней образования и между педагогами и специалистами МОУ детского сада № 255.
- *Мобильность, гибкость* – мы готовы изменять и совершенствовать педагогическую практику, соответствовать потребностям и интересам семей, расширять перечень образовательных услуг.

Традиции и стили семейного и общественного воспитания являются для нас равноценными, и уникальный опыт каждой из сторон используется для обогащения практики воспитания в семье и МОУ детском саду № 255.

- *Здоровье.* Здоровье мы понимаем как гармонию психического, физического и эмоционального состояния человека. Мы стремимся, чтобы здоровый образ жизни стал стилем жизни каждого участника образовательного процесса. Это обеспечивается здоровьесберегающими технологиями, разработкой и реализацией новых программ и проектов.

- *Профессионализм и высокое качество образовательных услуг.* Педагоги нашего МОУ детского сада № 255 стремятся в совершенстве овладеть профессиональными знаниями и умениями. Это достигается непрерывным обучением и постоянным повышением компетенций в разных формах.

Основные цели и задачи годового плана МОУ детского сада № 255 на 2025 – 2026

учебный год.

Цель: построение работы ДОУ в соответствии с ФГОС ДО, ФОП ДО, ФАОП ДО. Создание благоприятных условий для полноценного проживания ребенком дошкольного детства, формирования основ базовой культуры личности, всестороннее развитие психических и физических качеств в соответствии с возрастными и индивидуальными особенностями, подготовка ребенка к жизни в современном обществе; обеспечение качественного образования, формирование целостных, гармоничных условий для разностороннего развития детей в условиях дошкольного учреждения; продолжать работу по коррекционно-развивающему обучению, абилитации и интеграции детей с задержкой психического развития, расстройством аутистического спектра, умственной отсталостью (интеллектуальными нарушениями) и оказывать консультативно -диагностическую помощь родителям детей раннего и дошкольного возраста.

Задачи:

1. Совершенствовать работу по физическому воспитанию детей через применение инновационных педагогических технологий в ДОУ в рамках внедрения ФОП ДО, ФАОП ДО в соответствии с ФГОС ДО.
2. Начать углубленную работу по духовно -нравственному воспитанию через формирование у детей любви и уважения к своей семье, приобщение детей и родителей к семейным ценностям.
3. Совершенствование речевого развития детей по средствам применения художественно-эстетических средств (театрализованная деятельность, фольклор....)

10.Содержание образования и организация образовательного процесса.

В детском саду работает 12 возрастных групп, общая численность составляет 250 детей, 2 группы для детей раннего возраста (дети с 2 года до 3 лет, группы общеразвивающей направленности с 12 часовым пребыванием) и 9 групп – дошкольного возраста (дети с 3 до 8 лет), из них две группы компенсирующей направленности для детей с задержкой психического развития (ЗПР) (с 12 часовым пребыванием); 3 группы компенсирующей направленности для детей с расстройствами аутистического спектра (РАС) с 12 часовым пребыванием, 1 группа компенсирующей направленности для детей с интеллектуальными нарушениями (ИН) с 12 часовым пребыванием, и 3 группы общеразвивающей направленности (с 12 часовым пребыванием).

В 2025 учебном году педагогический коллектив Детского сада № 255 реализовывал Образовательную программу дошкольного образования Детского сада № 255; Адаптированную образовательную программу дошкольного образования Детского сада № 255 для детей с задержкой психического развития; Адаптированную образовательную программу дошкольного образования Детского сада № 255 для детей с расстройством аутистического спектра, Адаптированную образовательную программу дошкольного образования Детского сада № 255 для детей с умственной отсталостью (интеллектуальным нарушением).

Программы соответствуют возрастным особенностям детей, скоординированы таким образом, что целостность педагогического процесса, реализация образовательных программ, обеспечивается полностью.

Программы построены с учетом принципа развивающего образования, целью которого является развитие ребенка; сочетает принципы научной обоснованности и практической применимости.

Программы обеспечивают единство воспитательных, развивающих и обучающих целей и задач процесса образования детей дошкольного возраста, в процессе реализации которых формируются такие знания, умения и навыки, которые имеют непосредственное отношение к развитию воспитанников.

Содержание программ соответствует основным положениям возрастной психологии и дошкольной педагогики; выстроено с учетом принципа интеграции образовательных областей в соответствии с возрастными возможностями и особенностями воспитанников, спецификой и возможностями образовательных областей.

Программы основаны на комплексно-тематическом принципе построения образовательного процесса; предусматривает решение программных образовательных задач в совместной

деятельности взрослого и детей и самостоятельной деятельности детей не только в рамках организационно образовательной деятельности, но и при проведении режимных моментов в соответствии со спецификой дошкольного образования.

Программы предполагают построение образовательного процесса на адекватных возрасту формах работы с детьми. Основной формой работы с детьми дошкольного возраста и ведущим видом деятельности для них является игра.

Образовательная программа написана с учетом ФГОС ДО, по 5 направлениям развития: социально-коммуникативное развитие; познавательное развитие; речевое развитие; художественно-эстетическое развитие; физическое развитие.

Реализация каждого направления предполагает решение специфических задач во всех видах детской деятельности, имеющих место в режиме дня дошкольного учреждения: режимные моменты, игровая деятельность; специально организованные традиционные и интегрированные занятия; индивидуальная и подгрупповая работа; самостоятельная деятельность; опыты и экспериментирование.

Учебный план составлен в соответствии с современными дидактическими, санитарными и методическими требованиями, содержание выстроено в соответствии с ФГОС ДО. При составлении плана учтены предельно допустимые нормы учебной нагрузки.

Методическое обеспечение образовательной области «Социально-коммуникативное развитие»

Автор составитель	Наименование издания	Издательство
Н.Н.Авдеева О.Л.Князева Р.Б.Стеркина	«Основы безопасности детей дошкольного возраста»	Санкт-Петербург "Детство-Пресс"
Т.Н.Доронова О.А.Карабанова Е.В.Соловьева	Игра в дошкольном возрасте	Изд.дом "Воспитание школьника"
Т.Н.Доронова	Играют взрослые и дети	г.Москва "Линка-Пресс"
Кошелев В.М.	«Художественный и ручной труд в детском саду». Книга для воспитателей детского сада и родителей.	М.Просвещение
Грибовская А.А., Кошелев В.М.	Готовимся к празднику. Художественный труд в детском саду и семье. Пособие для детей старшего дошкольного возраста	М.Просвещение
Топоркова Л.А., Доронова Т.Н.	Сделаю сам. Дидактический альбом по ручному труду с детьми старшего дошкольного возраста	М.Просвещение
Р.С. Буре, Г.Н. Година	«Учите детей трудиться» (методическое пособие).	М.Просвещение
Комарова Т.С. , Куцакова Л.В., Павлова Л.Ю..	Программа и методические рекомендации «Трудовое воспитание в детском саду»	М.Просвещение

Познавательное развитие предполагает:

- развитие интересов детей, любознательности и познавательной мотивации;
- формирование познавательных действий, становление сознания;
- развитие воображения и творческой активности;
- формирование первичных представлений о себе, других людях, объектах окружающего мира, о свойствах и отношениях объектов окружающего мира (форме, цвете, размере, материале, звучании, ритме, темпе, количестве, числе, части и целом, пространстве и времени, движении и покое, причинах и следствиях и др.);
- о малой родине и Отечестве, представлений о социокультурных ценностях нашего народа, об отечественных традициях и праздниках, о планете Земля как общем доме людей, об особенностях ее природы, многообразии стран и народов мира.

Методическое обеспечение образовательной области «Познавательное развитие»

Автор составитель	Наименование издания	Издательство
Гризик Т.И.	Познаю мир. Методические рекомендации для воспитателей.	Москва, Просвещение
Гризик Т.И.	Познаю мир. Предметы вокруг нас» Развивающая книга для детей младшего дошкольного возраста»	Москва, Просвещение
Гризик Т.И.	Познаю мир. Я во всем люблю порядок. Развивающая книга для детей среднего дошкольного возраста	Москва, Просвещение
Гризик Т.И.	Познаю мир. Знаки и символы. Развивающая книга	Москва, Просвещение
	для детей старшего дошкольного возраста»	
Гризик Т.И.	Познаю мир. Методические рекомендации по познавательному развитию детей подготовительной группы.	Издательский дом «Воспитание дошкольника»
Соловьева Е.В.	Моя математика. Какой он, этот мир? Развивающая книга для детей младшего дошкольного возраста.	Москва, Просвещение
Соловьева Е.В.	Моя математика. Знакомимся с числами. Развивающая книга для детей среднего дошкольного возраста.	Москва, Просвещение
Соловьева Е.В.	Моя математика. Количество и число. Развивающая книга для детей старшего дошкольного возраста.	Москва, Просвещение

Соловьева Е.В.	Математика и логика для дошкольников. Методические рекомендации для воспитателей.	Москва, Просвещение
Доронова Т.Н.	Младшая группа: планирование работы с детьми	Москва, Просвещение

Речевое развитие включает

- владение речью как средством общения и культуры;
- обогащение активного словаря;
- развитие связной, грамматически правильной диалогической и монологической речи;
- развитие речевого творчества;
- развитие звуковой и интонационной культуры речи, фонематического слуха;
- знакомство с книжной культурой, детской литературой, понимание на слух текстов различных жанров детской литературы;
- формирование звуковой аналитико-синтетической активности как предпосылки обучения грамоте.

Методическое обеспечение образовательной области «Речевое развитие»

Автор составитель	Наименование издания	Издательство
О.С. Ушакова	Программа развития речи дошкольников	М. Просвещение
О.С. Ушакова	Развитие речи детей 3-4 лет	М. Просвещение
О.С. Ушакова	Развитие речи детей 4-5 лет	М. Просвещение
О.С. Ушакова	Развитие речи детей 5-6 лет	М. Просвещение
О.С. Ушакова	Развитие речи детей 6-7 лет	М. Просвещение
Гербова В.В.	Учусь говорить. Метод. реком. для воспитателей, работающих с детьми 3-6 лет по программе «Радуга	М. Просвещение
Гербова В.В.	Хрестоматия "Книга для чтения в детском саду и дома" 2-4 года	М. Просвещение
Гербова В.В.	Хрестоматия "Книга для чтения в детском саду и дома" 4-5 лет	М. Просвещение
Гербова В.В.	Хрестоматия "Книга для чтения в детском саду и дома" 5-7 лет	М. Просвещение
Гербова В.В.	Учусь говорить. Методические рекомендации для воспитателей.	М. Просвещение
Гербова В.В.	Учусь говорить. Пособие для детей младшего дошкольного возраста	М. Просвещение
Гербова В.В.	Учусь говорить. Пособие для детей среднего дошкольного возраста»	М. Просвещение
Гербова В.В.	Учусь говорить. Пособие для детей старшего дошкольного возраста»	М. Просвещение
Гризик Т.И.	Как хорошо уметь читать. Занятия по обучению детей 6 лет чтению в условиях детского сада	М. Просвещение
Л.Е. Журова, Н. Варенцова и др.	«Обучение дошкольников грамоте»	М. Просвещение

Художественно-эстетическое развитие предполагает

- развитие предпосылок ценностно-смыслового восприятия и понимания произведений искусства (словесного, музыкального, изобразительного), мира природы;
- становление эстетического отношения к окружающему миру;
- формирование элементарных представлений о видах искусства;
- восприятие музыки, художественной литературы, фольклора;
- стимулирование сопереживания персонажам художественных произведений;
- реализацию самостоятельной творческой деятельности детей (изобразительной, конструктивно-модельной, музыкальной и др.).

Методическое обеспечение образовательной области «Художественно-эстетическое развитие»

Автор составитель	Наименование издания	Издательство
Доронова Т.Н.	Природа, искусство и изобразительная деятельность детей. Методические рекомендации для воспитателей, работающих с детьми 3-6 лет по программе «Радуга»	М. Просвещение
Грибовская А.А..	Ознакомление дошкольников с живописью	М. Просвещение
Доронова Т.Н., Якобсон С.Г.	Обучение детей 2- 4 лет рисованию, лепке, аппликации	М. Просвещение
Доронова Т.Н.	Дошкольникам об искусстве. Учебно – наглядное пособие для детей младшего дошкольного возраста	М. Просвещение
Доронова Т.Н.	Дошкольникам об искусстве. Учебно–наглядное пособие для детей старшего дошкольного возраста	М. Просвещение
Доронова Т., Доронов Е..	Развитие детей в театрализованной деятельности: Пособие для воспитателей	М. Просвещение
Буренина А.И.	«Ритмическая мозаика». Программа по ритмической пластике для детей	СПб
Н. Ветлугина И. Держинская	Музыка в детском саду» 1985-1986 гг.	М «Музыка» (по возрастам 5 книг)

Физическое развитие включает

- приобретение опыта в следующих видах деятельности детей: двигательной, в том числе связанной с выполнением упражнений, направленных на развитие таких физических качеств, как координация и гибкость;
- способствующих правильному формированию опорно-двигательной системы организма, развитию равновесия, координации движения, крупной и мелкой моторики обеих рук, а также с правильным, не наносящем ущерба организму выполнением основных движений (ходьба, бег, мягкие прыжки, повороты в обе стороны),
- формирование начальных представлений о некоторых видах спорта, овладение подвижными играми с правилами;
- становление целенаправленности и саморегуляции в двигательной сфере;
- становление ценностей здорового образа жизни, овладение его элементарными нормами и правилами (в питании, двигательном режиме, закаливании, при формировании полезных привычек и др.).

Методическое обеспечение образовательной области «Физическое развитие»

Автор	Название	Издательство
Ноткина Н.А., Казьмина Л.И.	Оценка физического и нервно-психического развития детей дошкольного возраста	Санкт-Петербург "Детство-Пресс"
Яковлева Л.В., Юдина Р.А.	Физическое развитие и здоровье детей 3-7 лет Программа «Старт»	Москва- Владос
Фирилева Ж.Е.	«Са-фи-дансе» танцевально-игровая гимнастика	Санкт-Петербург "Детство-Пресс"
Л.И.Пензулаева	Физкультурные занятия с детьми 3-4 лет	М. Мозаика-Синтез
Л.И.Пензулаева	Физкультурные занятия с детьми 5-6 лет	М. "Просвещение"

Формы, способы, методы и средства реализации программы с учетом возрастных и индивидуальных особенностей воспитанников, специфики их образовательных потребностей и интересов

Формы работы по образовательным областям

направления развития и образования детей (далее - образовательные области):	Формы работы	
	Младший дошкольный возраст	Старший дошкольный возраст
Физическое развитие	<ul style="list-style-type: none"> • Игровая беседа с элементами движений • Игра • Утренняя гимнастика • Интегративная деятельность • Упражнения 	<ul style="list-style-type: none"> • Физкультурное занятие • Утренняя гимнастика • Игра • Беседа • Рассказ • Чтение
	<ul style="list-style-type: none"> • Экспериментирование • Ситуативный разговор • Беседа • Рассказ • Чтение • Проблемная ситуация 	<ul style="list-style-type: none"> • Рассматривание. • Интегративная деятельность • Контрольно-диагностическая деятельность • Спортивные и физкультурные досуги • Спортивные состязания • Совместная деятельность взрослого и детей тематического характера • Проектная деятельность • Проблемная ситуация

<p>Социально-коммуникативное</p>	<ul style="list-style-type: none"> • Игровое упражнение • Индивидуальная игра • Совместная с воспитателем игра • Совместная со сверстниками игра (парная, в малой группе) • Игра • Чтение • Беседа • Наблюдение • Рассматривание • Чтение • Педагогическая ситуация • Праздник • Экскурсия • Ситуация морального выбора • Поручение • Дежурство. 	<ul style="list-style-type: none"> • Индивидуальная игра. • Совместная с воспитателем игра. • Совместная со сверстниками игра • Игра • Чтение • Беседа • Наблюдение • Педагогическая ситуация. • Экскурсия • Ситуация морального выбора. • Проектная деятельность • Интегративная деятельность • Праздник • Совместные действия • Рассматривание. • Проектная деятельность • Просмотр и анализ мультфильмов, видеофильмов, телепередач. • Экспериментирование • Поручение и задание • Дежурство. • Совместная деятельность взрослого и детей тематического характера • Проектная деятельность
<p>Речевое развитие</p>	<ul style="list-style-type: none"> • Рассматривание • Игровая ситуация • Дидактическая игра • Ситуация общения. • Беседа (в том числе в процессе наблюдения за объектами природы, трудом взрослых). • Интегративная деятельность • Хороводная игра с пением • Игра-драматизация • Чтение • Обсуждение • Рассказ • Игра 	<ul style="list-style-type: none"> • Чтение. • Беседа • Рассматривание • Решение проблемных ситуаций. • Разговор с детьми • Игра • Проектная деятельность • Создание коллекций • Интегративная деятельность • Обсуждение. • Рассказ. • Инсценирование • Ситуативный разговор с детьми • Сочинение загадок • Проблемная ситуация • Использование различных видов театра

<p>Познавательное развитие</p>	<ul style="list-style-type: none"> • Рассматривание • Наблюдение • Игра-экспериментирование • Исследовательская деятельность • Конструирование. • Развивающая игра • Экскурсия • Ситуативный разговор • Рассказ • Интегративная деятельность • Беседа <p>Проблемная ситуация</p>	<ul style="list-style-type: none"> • Создание коллекций • Проектная деятельность • Исследовательская деятельность. • Конструирование • Экспериментирование • Развивающая игра • Наблюдение • Проблемная ситуация • Рассказ • Беседа • Интегративная деятельность • Экскурсии • Коллекционирование • Моделирование • Реализация проекта • Игры с правилами
<p>Художественное – эстетическое развитие</p>	<ul style="list-style-type: none"> • Рассматривание эстетически привлекательных предметов • Игра • Организация выставок • Изготовление украшений • Слушание соответствующей возрасту народной, классической, детской музыки • Экспериментирование со звуками • Музыкально-дидактическая игра 	<ul style="list-style-type: none"> • Изготовление украшений для группового помещения к праздникам, предметов для игры, сувениров, предметов для познавательно-исследовательской деятельности. • Создание макетов, коллекций и их оформление <p>Рассматривание эстетически привлекательных предметов</p>
	<ul style="list-style-type: none"> • Разучивание музыкальных игр и танцев • Совместное пение 	<ul style="list-style-type: none"> • Игра • Организация выставок • Слушание соответствующей возрасту народной, классической, детской музыки • Музыкально-дидактическая игра • Беседа интегративного характера, элементарного музыкаловедческого содержания) • Интегративная деятельность • Совместное и индивидуальное музыкальное исполнение • Музыкальное упражнение. • Попевка. Распевка • Двигательный, пластический танцевальный этюд • Танец • Творческое задание • Концерт- импровизация Музыкальная сюжетная игра

Учебный план МОУ детского сада № 255 на 2025-2026 учебный год.

Приоритетные направления	Виды ООД	2-я младшая		Средняя группа		Старшая группа		Подготовительная группа		Разновозрастные группы	
		3-4 года		4-5 лет		5-6 лет		6-7 лет			
		Нед.	1 год	Нед.	1 год	Нед.	1 год	Нед.	1 год	Нед.	1 год
Инвариативная часть (обязательная)											
Физическое развитие		3	108	3	108	3	108	3	108	3	108
Социально-коммуникативное развитие		В режиме дня	В режиме дня	В режиме дня	В режиме дня	В режиме дня	В режиме дня	В режиме дня	В режиме дня	В режиме дня	В режиме дня
	Ручной	-	-	-	-	0,5	18	0,5	18	0,5	18
Познавательное развитие	ФЭМП	1	36	1	36	1	36	1	36	1	36
	Знакомство с окружающим	В режиме дня	В режиме дня	В процессе ООД	В процессе ООД	В процессе ООД	В процессе ООД			В процессе ООД	В процессе ООД
Речевое развитие	Развитие речи	0,5	18	0,5	18	1	36	1	36	1	36
	Обучение грамоте					1	36	1	36	1	36
	Знакомство с книжной литературой	В режиме дня	В режиме дня	В режиме дня	В режиме дня	В режиме дня	В режиме дня	В режиме дня	В режиме дня	В режиме дня	В режиме дня
Художественно-эстетическое	Музыка	2	72	2	72	2	42	2	72	2	72
	Рисование	1	36	1	36	1	36	1	36	1	36
	Лепка	0,5	18	0,5	18	0,5	18	0,5	18	0,5	18
	Аппликация	0,5	18	0,5	18	0,5	18	0,5	18	0,5	18
	Конструирование	0,5	18	0,5	18	0,5	18	0,5	18	0,5	18
	Итого	9	324	9	324	11	396	12	432	12	432
Вариативная часть											
Приоритетные направления	Физическое	1	36	1	36	1	36	1	36	1	36
	Художественно-эстетическое направление	1	36	1	36	1	36	1	36	1	36

	Познавательное развитие			1	36	1	36	1	36	1	36
	Речевое развитие										
	Итого	11	396	12	432	14	504	15	54	15	54

Объём учебной нагрузки и продолжительность организованной образовательной деятельности.

Возраст детей	Младший	Средний возраст	Старший возраст
Длительность ООД	15 мин.	20 мин.	25-30 мин.
Общее количество ООД в неделю	10	11	
Общее время в часах	1 ч. 50 мин.	2 ч. 10 мин.	5 ч. 50 мин.

Расписание организованной образовательной деятельности на 2025-2026 учебный год.

группы	понедельник	вторник	среда	четверг	пятница
1 старш. комп. Гр. ЗПР	1.коррекц.раб. учит.-дефект (Ознак. с окр. мир) -9.00-9.25 (1 подгр.) 9.35-10.00 (2 подгр.) 2.худож.эстет.(лепка) - 9.00-9.25 (2 подгр.) 9.35-10.00 (1 подгр.) 3. физич.разв.- 10.35-11.00	1.коррекц.раб.учит.дефект. (речевое развитие. Формирование фон.воспр) -9.00-9.25 (1 подгр.) -9.35-10.00 (2 подгр.) 2.Развитие матем.предст) 9.00-9.25 (2 подгр.) 9.35-10.00 (1 подгр.) 3.худож.-эстет. Разв. (Музыка) -10.30-10.55	1.коррекц.раб. учит.-дефект (Ознак. с окр. мир) -9.00-9.25 (1 подгр.) 10.15-10.40 (2 подгр.) 2.худож.эстет.(рисование) -9.00-9.25 (2 подгр.) 10.15-10.40 (1 подгр.) 3. физич.разв - 9.40-10.05	1.коррекц.раб.пед-псих (флрмир., коррекция и развит.эмоц.-вол.сферы) -9.00-9.25 (1подг) - 9.35-10.05 (2подг) 2.Развитие матем.предст) 9.00-9.25 (2 подгр.) 9.35-10.00 (1 подгр.) 3.худож.эстет. (констр./апплик) -10.10-10.35(2 подгр.) 10.45-11.10 (1 подгр.) Логоритмика 15.10-15.30	1.коррекц.раб.учит.дефект. (речевое развитие. Формирование фон.воспр) -9.00-9.25 (1 подгр.) -9.35-10.00 (2 подгр.) 2.худож.-эстет. Разв. (Музыка) -10.40-11.05 3.физкультура на прогулке
2 старш. комп.гр. РАС	1.коррекц.раб с пед.-псих. (соц.-коммун разв) 2.Физич.разв.- 9.00-9.25 3Логоритмика 15.30-15.55	1. коррекц. Раб. Учит-дефект (познават.разв) 2.Коррекцион.работа с учит.-логоп (речевое развитие) 3.худ.-эстет. Разв (рисование) -9.00-9.25 4.Физкультура на прогулке	1.коррекц.раб.пед.-псих (соц.коммуник.развитие) 2.коррекц.раб. уч.-дефект (познават.разв) 3.Худ.эстет. разв. (музыка) - 9.35-10.00	1. Коррекцион.работа с учит.-логоп (речевое развитие) 2.Физич.разв.- 9.00-9.25 3.Худ.эстет. разв. (апплик./лепка) 9.35-10.00	1. коррекц. Раб. Учит-дефект (познават.разв) 2.Худ.эстет.разв.(Музыка) - 9.35-10.00
3 подг комп.гр. РАС.	1.коррекц.раб с пед.-псих. (соц.-коммун разв) 2. коррекц. Раб. Учит-дефект (познават.разв) 3.Физич.разв. на прогулке- 9.00-9.25 Логоритмика 16.30-16.50	1. Коррекцион.работа с учит.-логоп (речевое развитие) 2. Физич.разв. 9.10-9.35 3.худ.-эстет. Разв (рисование) -9.45-10.10	1.коррекц.раб.пед.-псих (соц.коммуник.развитие) 2.коррекц.раб. уч.-дефект (познават.разв) 3.Худ.эстет. разв. (музыка) - 9.00-9.25	1. Коррекцион.работа с учит.-логоп (речевое развитие) 2. Худ.эстет. разв. (апплик./лепка) 3.Физич.разв.- 10.05-10.30	1. коррекц. Раб. Учит-дефект (познават.разв) 2.Худ.эстет.разв.(Музыка) - 9.00-9.25
4 подгот комп.гр. ЗПР	1.коррекц.раб. учит.-дефект (Ознак. с окр. мир) -9.00-9.30 (1 подгр.) 9.40-10.10 (2 подгр.) 2.худож.эстет.(лепка) - 9.00-9.30 (2 подгр.) 9.40-10.10 (1 подгр.) 3.худож.-эстет. разв. (Музыка) - 10.35-11.05	1.коррекц.раб.учит.дефект. (речевое развитие. Формирование фон.воспр) -9.00-9.30 (1 подгр.) -10.25-10.55 (2 подгр.) 2.Развитие матем.предст) 9.00-9.30 (2 подгр.) 10.25-10.55 (1 подгр.) 3.Физическое развитие. -9.45- 10.15	1.развит.математ.предст. -9.00-9.30 (1 подгр.) - 9.40-10.10 (2 подгр.) 2.коррекц.раб.пед-псих (флрмир., коррекция и развит.эмоц.-вол.сферы) -9.00-9.30 (1подг) - 9.40-10.10 (2подг) 3. худож.-эстет. Разв. (Музыка) -10.20-10.50	1. коррекц.раб.учит.дефект. (речевое развитие. Формирование фон.воспр) -9.00-9.30 (1 подгр.) -9.40-10.10 (2 подгр.) 2.худож.эстет. (констр./апплик) -9.00-9.30(2 подгр.) 9.40-10.10 (1 подгр.) Логоритмика 15.40-16.10	1. коррекц.раб. учит.-дефект (Ознак. с окр. мир) -9.00-9.30 (1 подгр.) 9.40-10.10 (2 подгр.) 2.худож.-эстет. Разв. (рисование) -9.00-9.30 (2 подгр.) 9.40-10.10 (1 подгр.) 3.физическое развитие -10.20-10.45
5 старшая комп.гр. РАС	1. Коррекцион.работа с учит.-логоп (речевое развитие) 2. Физич.разв.- 10.05-10.25 3Логоритмика 16.00-16.20	1.коррекц.раб с пед.-псих. (соц.-коммун разв) 2. коррекц. Раб. Учит-дефект (познават.разв) 3.Худ.эстет. разв. (музыка) -9.00-9.25	1. коррекц. раб. учит-дефект (познават.разв) 2. худ.-эстет. Разв (рисование) -9.00-9.25 3. Физич.разв.- 10.15-10.40	1.коррекц.раб с пед.-псих. (соц.-коммун разв) 2. Худ.эстет. разв. (музыка) - 9.35-10.00 3.Худ.эстет. разв. (апплик./лепка) 10.10-10.35	1. Коррекцион.работа с учит.-логоп (речевое развитие) 2.коррекц.раб. уч.-дефект (познават.разв) 3. Физкультура на прогулке
6 старшая.	1. Худ.эстет. разв. (музыка) 9.00-9.25	1. коррекц. раб. учит-дефект (познават.разв) 2. Физич.разв.- 10.25-10.50	1 Коррекцион.работа с учит.-логоп (речевое развитие)	1.коррекц. раб. учит-дефект (познават.разв) 2. Худ.эстет. разв. (музыка)	1.коррекц.раб. учит.-дефект (Ознак. с окр. мир)

	2. коррекц. раб с пед.-псих. (соц.-коммун разв) 3. коррекц. раб. учит-дефект (познават. разв) Логоритмика 15.10-15.25	3. коррекц. раб с пед.-псих. (соц.-коммун разв) 4.	2. худ.-эстет. (рисование) Разв -9.00-9.25 3. Физкультура на прогулке	- 9.00-9.25 3. Худ.эстет. разв. (апплик./лепка) 9.40-10.05	2. Коррекцион. работа с учит.-логоп (речевое развитие) 3. Физич. разв. - 9.40-10.05
7 1 младш.	1. Познавательное развитие -9.10-9.20 2. Худож.-эстетич. развитие (Музыка)-10.15-10.25	1. Худ.эстетич. развитие (Рисование/лепка) -9.10-9.20 2. Двигательная деятельность (Физкультура)-15.15-15.25	1. Мир прир./ чтение худ. лит 9.10-9.25 2. Серное развитие 9.35-9.45	1. Развитие речи 9.15-9.25 2. Худож.-эстетич. развитие (Музыка) -10.10-10.20	1. Худ.эстетич. развитие (Аппликация/конструирование). - 9.15-9.25 2. Двигательная деятельность (Физкультура)-15.15-15.25
8 Подгот. группа	1. Поз.исслед. деят. -10.15-10.45 2. Худож.-эстетич. развитие (Музыка)-9.35-10.05	1. Познават. развитие (Математика) - 9.00-9.30 (1 подгр) -9.40-10.10 (2 подгр) 2. Худож.эстет. разв.(Апплик./Констр) 10.20-10.50 3. Физическое разв. - 11.30-12.00	1. Худ.эстет. разв.(Рисов./Лепка) -9.00-9.30 2. Соц. коммуник разв. 9.40-10.10 3. Худож.-эстетич. развитие (Музыка)- 11.00-11.30	1. Грамота 9.00-9.30 (1 подгр) 9.40-10.10 (2 подгр) 3. Физическое разв. - 10.45-11.15	1. Коммуник. разв. (Развитие речи) 9.00-9.30 2. познават. разв. (математика) 9.40-10.10 (1 подгр) 10.20-10.50 (2 подгр) 3. Физическое разв. На прогулке
9 Средняя группа	1. Поз.исслед. деят. -9.00-9.20 2. Физическое разв. - 9.35-9.55	1. Худож.эстет. разв.(Лепка/апплик) 9.00-9.20 2. Худож.-эстетич. развитие (Музыка)- 10.00-10.20	1. познават. разв. (матем) разв. (Лепка) -9.00-9.20 (1 подгр) - 9.30-9.50 (2 подгр) 2. Познават. исслед 9.55-10.15 2. Физическое разв. На прогулке	1. Коммуник. разв. (Развитие речи) 9.00-9.20 2. Физич. разв. 9.35-9.55	1. Худож.эстет. разв.(рисов./конструир) 9.00-9.20 2. Худож.-эстетич. развитие (Музыка)- 10.10-10.30
10 Вторая мл. группа	1. Соц. коммун. разв. - 9.00-9.15 2. Худ.эстет. разв. (Рисов./Лепка) -9.30-9.45	1. Познават. развитие (Математика) - 9.00-9.15 (1 подгр) -9.50-10.05 (2 подгр) 2. Худож.-эстетич. развитие (Музыка)-9.35-9.50	1. Физич. разв 9.15-9.30 2. Соц. коммун. разв. 9.40-9.55	1. Коммуник. разв. (Развитие речи) 9.00-9.15 2. Худож.-эстетич. развитие (Музыка)-10.30-10.45	1. Физич. разв. - 9.15-9.30 2. Худож.эстет. разв. (Апплик./Констр) 9.40-9.55
11 старшая группа	1. Поз.исслед. деят. -9.00-9.25 2. Физическое разв. - 15.15-15.35 3. Худож.эстет. разв. (рисов./лепка) 10.25-10.50	1. Познават. развитие (Математика) - 9.00-9.25 (1 подгр) -9.35-10.00 (2 подгр) 2. Худ.эстет. разв. (музыка) 11.05-11.30	1. Грамота 9.00-9.25 (1 подгр) 10.25-10.50 (2 подгр) 2.3. Физич. разв. 9.50-10.15	1. Коммуник. разв. (Развитие речи) 9.00-9.25 2. Худож.эстет. разв. (Апплик./Констр) 9.35-10.00 3. Худож.-эстетич. развитие (Музыка)-10.55-11.25	1. Поз.исслед. деят. -9.00-9.25 2. Физическое развитие - 10.55-11.20

11. Состояние воспитательной работы и дополнительного образования МОУ детский сад № 255 осуществляет воспитательно-образовательный процесс с учетом возрастных особенностей детей и личностно-ориентированного подхода. МОУ реализует Образовательную программу в соответствии с ФОП ДО и ФГОС ДО. Воспитательно-образовательная работа в детском саду осуществляется воспитателями, учителями-логопедами, музыкальным руководителем, инструктором по физической культуре. Согласно образовательной программе, организация воспитательно-образовательного процесса в МОУ строится на основе годового плана, образовательной и рабочих программ. Взаимодействие педагога с детьми носит характер диалога и активной ситуации успеха в любой деятельности детей. Игра является одним из ведущих видов деятельности. Построенная таким образом воспитательно-образовательная работа позволяет получать положительные результаты в освоении детьми программы.

Социально-бытовое обеспечение обучающихся, сотрудников

Позиция сотрудничества, преобладает в МОУ детском саду №255, созданы и создаются условия, отвечающие нормам СанПиН. Есть административно-хозяйственные и вспомогательные помещения. Имеется центральное отопление, водопровод, канализация. На территории ДОУ оборудована в соответствии с нормами спортивная площадка, на которой проводятся ООД по

физкультуре, спортивные мероприятия. Имеются в ДОУ внутренние туалеты для детей и персонала. Для каждой группы оборудованы площадки, соответствующие возрасту детей. Ежегодно врачами детской поликлиники совместно со старшей медсестрой детского сада проводится медицинский осмотр воспитанников.

Условия для полноценного питания.

В МОУ детском саду №255 для детей организуется 4х разовое питание, включая 2-ой завтрак. Контроль качества питания (разнообразием), витаминизацией блюд, закладкой продуктов питания, кулинарной обработкой, выходом блюд, вкусовыми качествами пищи, санитарным состоянием пищеблока, правильностью хранения, соблюдением сроков реализации продуктов возлагается на старшую медицинскую сестру учреждения. В ДОУ осуществляется работа с сотрудниками по повышению качества, организации питания, с родителями воспитанников в целях организации рационального питания в семье, с детьми, посещающими дошкольное образовательное учреждение по формированию представлений о правильном питании и способах сохранения здоровья. Для обеспечения преемственности питания родителей информируют об ассортименте питания ребенка, вывешивая ежедневное меню за время пребывания в ДОУ. Выдача готовой пищи разрешается только после снятия пробы медицинским работником с обязательной отметкой вкусовых качеств, готовности блюд и соответствующей записи в бракеражном журнале готовых блюд. Вес порционных блюд соответствует выходу блюд, указанному в меню-раскладке. В процессе организации питания решаются задачи гигиены и правил питания:

- мыть руки перед едой;
- класть пищу в рот небольшими кусочками и хорошо ее пережевывать;
- рот и руки вытирать бумажной салфеткой;
- после окончания еды полоскать рот;

Для того чтобы дети осваивали нормы этикета, стол сервируют всеми необходимыми приборами. На середину стола ставят бумажные салфетки, хлеб в хлебнице. В организации питания, начиная со средней группы, принимают участие дежурные воспитанники группы. Учитывается и уровень самостоятельности детей. Работа дежурных сочетается с работой каждого ребенка: дети сами могут убирать за собой тарелки, а салфетки собирают дежурные. Огромное значение в работе с детьми имеет пример взрослого. Исходя из этого, предъявляются высокие требования к культуре каждого сотрудника дошкольного учреждения.

Медицинское обслуживание

В МОУ детском саду № 255 созданы условия для лечебно-оздоровительной работы. Имеется лицензированный медицинский кабинет; договор с территориальным лечебно-профилактическим учреждением о порядке медицинского обслуживания.

Защита обучающихся от перегрузок

Правильная организация воспитательно-образовательной и оздоровительной работы предусматривает строгое соблюдение возрастного режима ООД, построение ООД с учетом динамики работоспособности детей, рациональное использование наглядных пособий, обязательное выполнение гигиенических и санитарных требований, предъявляемых к помещениям образовательных учреждений (режимы -световой, звуковой, воздушный, цветовое оформление).

В работе с детьми используются различные виды деятельности:

Регламентированная

- ООД в соответствии с образовательной программой;
- развлечения: спортивные, театрализованные, музыкальные;
- праздники: тематические, календарные;
- оздоровительные мероприятия: организация двигательного режима, питание, закаливание, профилактика;

Нерегламентированная

- игровая: сюжетно-ролевые, дидактические, подвижные, настольные, театрализованные игры, игры драматизации;
- трудовая: самообслуживание, хозяйственно-бытовой труд, труд в природе, дежурства;

- художественная: рисование, программой;

лепка, аппликация, конструирование;

- исследовательская: опытническая работа и др.

Защите воспитанников от перегрузок способствует:

- Применение динамических пауз во время организованной образовательной деятельности;
- построение режима дня в соответствии с требованиями САНПиН;

- чередование различных видов деятельности (умственной и физической)

Сведения об уровне общей заболеваемости за учебный год.

Физкультурно-оздоровительная работа была направлена на отработку оптимальных двигательных режимов с учётом возрастных особенностей и здоровья детей, требований СанПиНа и дополнительного образования, а также использование новых форм оздоровления детей. В результате чего общая заболеваемость по детскому саду снизилась.

Сравнительный анализ заболеваемости представлен в графике.

Заболеваемость в детоднях.

Год	2024-2025	2025-2026
число пропущенных дней	486	479
пропущено дней 1 ребёнком	8,2	7,9
средняя продолжительность болезни	6,8	6,2

Значительно улучшились показатели заболеваемости в подготовительных группах. В целом по МОУ детском саду № 255 показатели заболеваемости улучшились за счет снижения заболеваемости практически во всех садовых группах.

Сравнительный анализ по наиболее частым заболеваниям в случаях представлен в таблице:

Заболевание	2024 - 2025 учебный год	2025-2026 учебный год
ОРЗ	131	127
ОРВИ	92	86
Грипп	1	1
Бронхит	2	0
Трахеит	3	0
Отит	4	0
Ветряная оспа	0	2
Коревая краснуха	0	0
Аденовирусная инфекция	0	0
Ларинготрахеит	0	0
Тонзилит	1	0
Фаренгит	0	0
Ангина	0	0
Стоматит	0	0
Конъюнктивит	0	0
Пневмония	1	1
Ренит	0	0
Скарлатина	0	0

Значительно снизилось количество детских инфекционных заболеваний, ветряной оспы.

Количество часто болеющих детей практически не изменилось – 12 детей.

Группы здоровья детей.

Группа здоровья	группа № 1	группа № 2	группа № 3	группа №4	группа №5	группа №6	группа №7	группа №8	группа №9	группа №10	группа №11	группа №12	Итого
I				1				2					3
II	10	5	3	11	6	12	37	38	34	32	38	4	230
III	4		3	3	1			1	2	2	1		17
IV													
V													

Увеличилось количество детей с первой группой здоровья за счёт вновь поступивших детей. В целом показатели заболеваемости по сравнению с прошлым учебным годом улучшились, однако необходимо скорректировать режим дня детей с учётом оптимального баланса различных видов деятельности, основного и дополнительного образования и требований СанПиНа, увеличив

продолжительность прогулки.

Объекты физической культуры и спорта

Первоочередная задача, которую решает наше дошкольное учреждение это охрана и укрепление здоровья воспитанников. Физкультурно-оздоровительную работу в учреждении осуществляют воспитатели и инструктор по физической культуре. Для реализации задач физического воспитания большое внимание уделяется повышению двигательной активности детей и правильному ее регулированию.

Системная работа по физическому воспитанию включила в себя следующие формы работы:

- утреннюю гимнастику;
- гимнастика после сна;
- организованную физкультурную деятельность;
- физкультминутки;
- подвижные игры и игровые упражнения;
- активный отдых;
- прогулка;
- индивидуальная работа с детьми.

В МОУ детском саду № 255 разработан двигательный режим с учетом возрастных особенностей детей. С целью укрепления здоровья воспитанников особое внимание педагоги уделяют закаливающим процедурам, которые проводятся с детьми в постепенном усложнении их характера, длительности и течение всего года с дозировки на основе рекомендаций врача-педиатра, состояния здоровья.

В МОУ детском саду №255 имеется физкультурный зал с игровым физкультурным оборудованием, шведской стенкой, нетрадиционным физкультурным оборудованием. Ежегодно безопасность спортивного оборудования проверяется специально созданной комиссией по охране труда и технике безопасности и оформляется актом испытаний спортивного оборудования.

7. Качество подготовки выпускников

Сводная таблица мониторинга освоения детьми Программы за 2025 учебный год

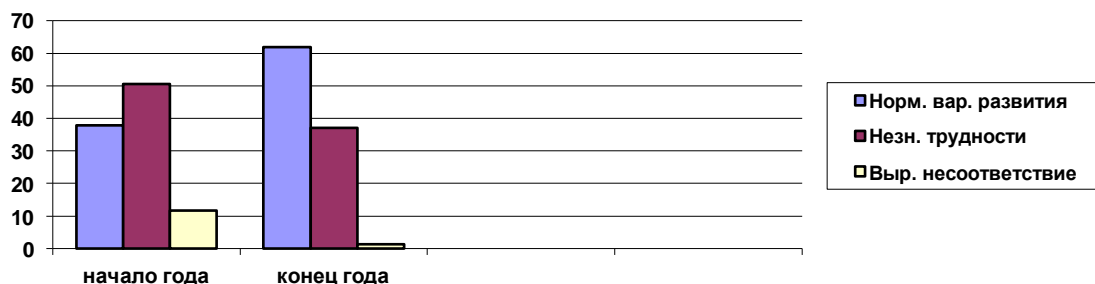
Направление	Н		Т		Н/с	
	Н	К	Н	К	Н	К
Коммуникативное развитие	37,8%	61,68%	50,6%	37%	11,6%	1,32%
Художественно - эстетическое развитие	32%	52,16 %	62%	45,83 %	6%	2,01 %
Речевое развитие	27%	56,83%	55,6%	39,83 %	17,4%	3,34 %
Физическое развитие	40,6%	78,33%	54,3%	20,33 %	5,1%	1,34 %
Познавательное развитие	44,3%	74,68 %	50,6%	24 %	5,1%	1,32 %

Н. - нормативный вариант развития (среднее значение по каждому ребёнку или общегрупповому параметру развития больше 3,8);

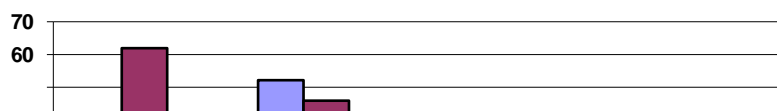
Т. - незначительные трудности (в интервале средних значений от 2,3 до 3,7);

Н/С. - выраженное несоответствие развития ребёнка (средние значения менее 2,2).

Социально-коммуникативное развитие

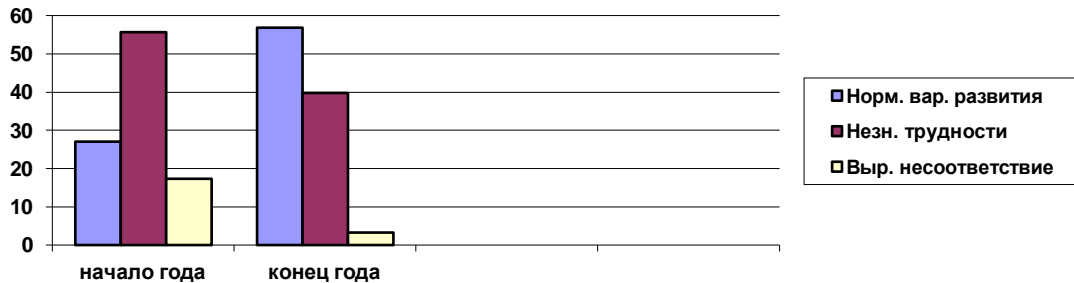


Художественно-эстетическое развитие

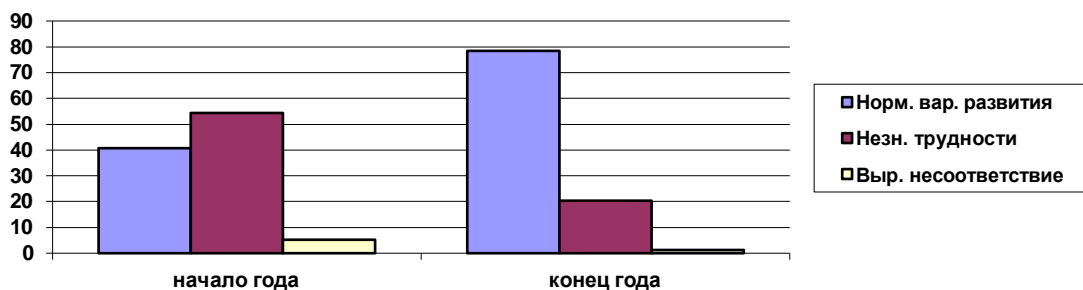




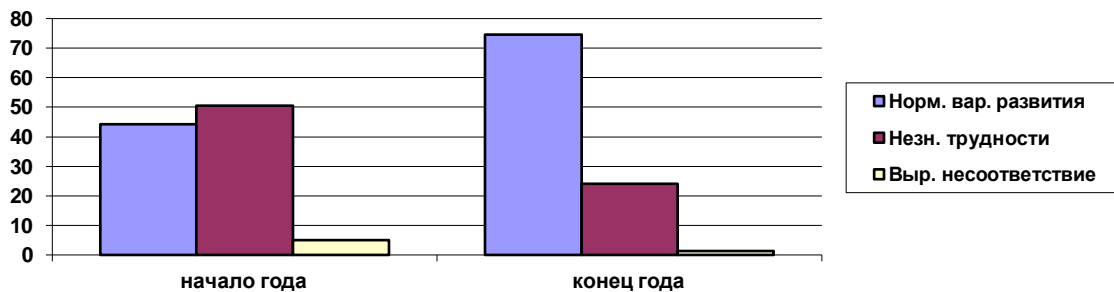
Речевое развитие



Физическое развитие



Познавательное развитие



Таким образом, результаты мониторинга освоения программного материала детьми всех возрастных групп показали в основном средний уровень. Анализ качества освоения программного материала воспитанниками по образовательным областям и направлениям позволяет выстроить следующий рейтинговый порядок: наиболее высокие результаты у воспитанников по таким образовательным направлениям, как «Познавательное развитие» - 74,68 % и «Физическое развитие» - 78,33 % высокого уровня, несколько ниже результаты по направлениям и областям «Социально-коммуникативное развитие» - 61,68 %, «Художественно-эстетическое развитие» - 52,16 %, «Речевое развитие» - 56,83 % высокого уровня на конец учебного года.

Таким образом, итоги данного мониторинга помогут педагогам определить дифференцированный подход к каждому ребёнку в подборе форм организации, методов и приёмов воспитания и развития.

Вывод: результаты мониторинга овладения воспитанниками дошкольного образовательного учреждения программным материалом по образовательным областям являются удовлетворительными.

8. Методическая работа.

Методическое подразделение является направляющим, контролирующим, аналитическим, научно-просветительским и консультативным органом в МОУ. Именно это подразделение определяет перспективы дальнейшего развития детского сада, занимается вопросами обучения и развития воспитанников, соответствия их знаний программным требованиям, проводит диагностические исследования, ставит цели и задачи по различным аспектам воспитания и обучения. С целью повышения результативности педагогической работы проводятся педсоветы, семинары, дискуссионные столы, консультации, решение практических ситуаций и проблемных задач. В МОУ детском саду № 255 используются разнообразные формы контроля и диагностирования. На каждого педагогического работника заведено портфолио, в котором отмечается участие каждого педагога в педагогической и общественной работе. Работа в МОУ строится на позициях уважения, доброжелательности, взаимопомощи и взаимопонимания. В МОУ детском саду № 255 создан педагогический совет, творческая группа, функционирующие на основе локальных актов МОУ. Ежегодно на заседаниях педагогического совета утверждаются годовой план работы учреждения, расписание организованной образовательной деятельности, планы работы специалистов. В конце учебного года на итоговом педагогическом совете проводится анализ выполнения задач годового плана. Все решения педагогического совета оформляются протоколом и являются обязательными для исполнения. Педагоги и воспитанники детского сада являются неоднократными победителями и призерами конкурсов районного, городского, международного уровня.

В 2019 – 2020 учебном году педагоги и воспитанники МОУ детского сада № 255 приняли участие в следующих мероприятиях различного уровня:

Достижение коллектива МОУ детского сада № 255 за 2025-2026 учебный год.

- Методическая разработка по нравственно -патриотическому воспитанию детей с ОВЗ через театрализованную деятельность в инклюзивной форме обучения- составители: методист Потапова Е.В., старший воспитатель Лукьянова О.В., учитель-дефектолог Чернова М.А., заведующий МОУ «Детского сада № 255» Дороденко Е.А.

- Сборник дидактического материала «Картотека авторских дидактических игр по нравственно-патриотическому воспитанию для детей старшего дошкольного возраста (в том числе для детей с ОВЗ)». Составители: педагог -психолог Ловцова М.А., Морозова Н.А., учитель-дефектолог Потапова Е.В.; воспитатель Блинкова М.А.

- Дидактическое пособие «Визуально-тактильная Азбука Волгограда», по формированию патриотического воспитания. Составители: Заведующий МОУ «Детского сада № 255» Дороденко Е.А.; учитель-дефектолог, методист Потапова Е.В.; учитель -логопед Заворуева Г.А.; воспитатели: Войнова И.И., Корленкова Е.В.; Тьютор Лукьянова А.В.

- Визуально-тактильное пособие для детей с ОВЗ дошкольного возраста «Уникальный Букварь». Составители: заведующий МОУ д/с № 255 Дороденко Е.А., учитель -дефектолог Голованова Е.О., методист Доронина С.Е., старший воспитатель Лукьянова О.В., учитель - дефектолог Киевская А.В., врач психиатр Мартишин Е.А.

- Открытый районный фестиваль «Рождественские встречи» творческий коллектив «Звездочки»-победители
- Всероссийский творческий конкурс «от Рождества до Крещения» воспитатели Перекрестова Е.А., Ченегина Е.Н., учитель -дефектолог Чернова М.А.-лауреаты 1 степени. Воспитатель Зарубеева А.В. лауреат 2 степени.
- Всероссийская олимпиада для дошкольников 3-6 лет «Новогодний хоровод!» учитель -дефектолог Чернова М.А., учитель-дефектолог Родионова А.О, учитель -дефектолог Киевская А.В., воспитатели: Иванова Н.Н., Смылова И.А., Ченегина Е.Н., Новикова А.Н., Чибасова О.В., учитель-дефектолог Голованова Е.О.- победители
- Городской этап Всероссийской акции «Физическая культура и спорт – альтернатива пагубным привычкам» в муниципальных образовательных учреждениях Волгограда- 2 место семья Головановых
- IX открытый хореографический фестиваль -конкурс «Волжская Феерия» в рамках Международного фестиваля искусств Российский Берег- лауреат 2 степени инклюзивная студия танца «Звездочки»
- Районный конкурс проектных технологий в образовательной деятельности ДОУ «Наследие соотечественников: воспитываем гражданина и патриота» воспитатель Блинкова М.А. – 2 место
- Районный этап городского конкурса «Воспитатель года 2026» воспитатель Блинкова М.А.-2 место
- Районный конкурс «Орбита профессионального мастерства» номинация «Воспитываем играя» III место Приказ ТУДОАВ № 85 от 10.03.2025г. -учитель-дефектолог Чернова М.А.
- Диплом за 1 место во Всероссийском конкурсе «Новый год», работа «Новогодняя змейка», №ТК 6607266, воспитатель Перекрестова Е.А.
- Всероссийская (с международным участием) научно -практической конференции «Дефектологическая и инклюзивная компетентности современного специалиста сферы образования: содержание, средства обеспечения» педагог -психолог Ловцова М.А., учителя-дефектологи: Чернова М.А., Голованова Е.О., Родионова А.О., Киевская А.В.; методист Доронина С.Е.-выступающие с мастер классом.
- РМО для инструкторов по физической культуре Кировского района Волгограда- мастер класс инструктор физкультуры Литвинова О.М., учитель-дефектолог Родионова А.О.
- РМО среднего и старшего возраста учителя-дефектологи: Родионова А.О., Киевская А.В., воспитатели: Чибасова О.В., Войнова И.И., Блинкова М.А.
- РМО для инструкторов по физической культуре сообщение из опыта работы учитель-дефектолог Чернова М.А.
- Районная спартакиада работников образования «Здоровым быть модно»- 1 место в соревновании «Дартс» личный зачет- воспитатель Ильина О.И
- Флешмоб Соблюдай ПДД и дружи с ГИБДД- участники педагоги и воспитанники компенсирующих групп детей с ОВЗ
- Флешмоб с воспитанниками, посвященного Дню весны и труда
- Флешмоб «Зажги синим»
- Курс повышения квалификации «Психолого -педагогическое сопровождение обучающихся с девиантными формами поведения в условиях реализации инклюзии»

Достижения воспитанников

- Городской конкурс рисунков «Весеннее настроение» среди учащихся с ОВЗ – Благодарность департамента по образованию администрации Волгограда- участники педагоги, воспитанники детского сада.
- Районный Конкурс «Новогодние фантазии» в номинации «Символ года»- призеры. В номинации «Забавный снеговик»- 1 место, в номинации «Новогодний сувенир» -1 место, в номинации «В объективе Новый год 2025»- участники.
- Районный Рождественский фестиваль в номинации «Рождественский сувенир»-победители
- Всероссийский конкурс «Большое космическое путешествие»- победители
- Диплом за участие в Международной викторине для дошкольников «Шахматы»- Фирсов Евгений Евгеньевич., воспитатель Перекрестова Е.А.
- Районный конкурс «Новогодние фантазии»-Шнейдер Дима, в номинации, рисунок- «Зимний пейзаж», воспитатель Перекрестова Е.А.

- Всероссийская познавательная Онлайн - викторина «Загадки льдов»2025 Быкодеров Илья,
- Всероссийская познавательная Онлайн - викторина «Мир сказок и мультфильмов»2025
Прокопов Платон
- Всероссийского конкурса осенних рисунков и поделок с Международным участием «Осенняя фантазия» Губин Андрей лауреата 1 степени
- Всероссийском детском конкурсе поделок Быкодеров Илья 1 место
- Всероссийская познавательная онлайн Викторина «Загадки львов-2025»
- Открытый городской фестиваль-конкурс (рождественские встречи) номинация «Танцевальный конкурс) возрастная категория 6-7 лет 1 место
- Курсы повышения квалификации по теме «Содержание и методика преподавания учебного предмета(музыка) в начальной и основной школе в условиях реализации ФГОС третьего поколения» (72 часа)
- Курсы повышения квалификации «Инклюзивное образование: практические подходы и законодательные нормы в рамках реализации ФАОП, обновленных ФГОС и Концепции психолого-педагогического сопровождения» (36 часов)
- Курсы повышения квалификации «Деятельность педагога по формированию представлений о семье у детей и подростков в рамках ФГОС» (36 часов)
- Повышение квалификации «Инклюзивное образование: практические подходы и законодательные нормы в рамках реализации ФАОП, обновленных ФГОС и Концепции психолого-педагогического сопровождения» (36 часов)
- Курсы повышения квалификации «ТРИЗ а педагогике: эффективные решения для обучения детей всех возрастов и реализации для детско-взрослых проектов» (36 часов)
- Курсы повышения квалификации «Психология и педагогика для современного педагога» (16 часов)
- Курсы повышения квалификации «Сопровождение обучения детей участников СВО» (36 часов)
- Курсы повышения квалификации «Нейролепка как комплексная методика развития личности» (36 часов)
- Курсы повышения квалификации «Реализация ФГОС НОО обучающихся с ОВЗ и ФГОС образования умственной отсталостью (интеллектуальными нарушениями)» (72 часа)
- Курсы повышения квалификации «Метод 4К в образовании: развиваем коммуникацию, кооперацию, креативность и критическое мышление» (36 часов)
- Курсы повышения квалификации «Основы дефектологии: современные подходы к обучению и воспитанию детей с особыми образовательными потребностями» (36 часов)
- Курсы повышения квалификации «Песочная терапия в работе с детьми» (108 часов)

Были разработаны:

- Визуально-тактильное пособие для детей с ОВЗ дошкольного возраста «Уникальный Букварь». Составители: заведующий МОУ д/с № 255 Дороненко Е.А., учитель -дефектолог Голованова Е.О., методист Доронина С.Е., старший воспитатель Лукьянова О.В., учитель - дефектолог Киевская А.В., врач психиатр Мартишин Е.А.
- Сборник дидактических материалов по гражданско-патриотическому воспитанию дошкольников (в том числе с ОВЗ)
- Методическая разработка по нравственно-патриотическому воспитанию детей с ОВЗ через театрализованную деятельность в инклюзивной форме обучения.
- Визуально -тактильная азбука «Чудо -Азбука»

Наши функции

Заведующий МОУ детским садом № 255:

- Управление образовательным учреждением: организационно-педагогические и правовые аспекты;
- Контроль над функционированием и развитием ДОУ;
- Ведение административно – хозяйственной документации (локальные акты, должностные инструкции, приказы).

Старший воспитатель:

- Разрабатывать Образовательную программу и программу развития ДОУ с учетом ФГОС ДО;
- Планировать работу педагогов в соответствии с современными требованиями;
- Активизировать педагогов при проведении методических мероприятий;
- Организовывать работу по повышению квалификации и развития творческого потенциала педагогов;
- Оказывать помощь при проведении аттестации и самообразования педагогов.

Музыкальный руководитель:

- Организация музыкальной культуры у дошкольников;
- Развитие музыкально-творческих способностей.

Медицинская сестра:

- Вопросы, касающиеся медицины;

Воспитатели:

- Воспитание и образование детей дошкольного возраста с учетом ФГОС ДО.

Успешная деятельность педагогического коллектива в 2025-2026 учебном году:

- наличие конкретных целей и путей развития МОУ детского сада № 255
- соответствие основных идей программы развития запросам родителей;
- взаимосвязь между перспективными и текущими задачами учреждения;
- организация деятельности учреждения (эффективность использования рабочего времени и пр.);
- построение управления методической работой на основе системного анализа, что позволяет видеть, оценивать и качественно изменять воспитательно-образовательный процесс, прогнозируя пути его дальнейшего развития, устранять причины обнаруженных недостатков;
- единая система контроля всех направлений воспитательно-образовательной деятельности МОУ детского сада № 255 (открытость, гласность контроля, знание подчинёнными критериев, по которым оценивают их деятельность, этика контроля, регулярность обратной связи);
- единство и сплочённость коллектива (эмоциональная поддержка и взаимопомощь, единство в решении общих задач детского сада);
- повышение профессионального мастерства педагогов посредством аттестации, самообразования и других форм работы;
- развитие творческой активности педагогов, максимальное использование их возможностей;

Проблемы:

- оборудование игровых участков на территории детского сада с учетом современности и стандарта;

Вывод: Современное общество стоит перед необходимостью осуществления всесторонних и масштабных перемен. МОУ детский сад № 255 активно ведет поиск нового облика образовательного учреждения, отвечающего запросам времени, Федеральным государственным образовательным стандартам, соответствующего потребностям и запросам родителей (законных представителей), индивидуальности развития каждого ребёнка.

Перспективы и планы развития:

1. Осуществлять методическую работу с учётом Образовательной программы на основе концепции ФГОС.
2. Продолжать знакомить педагогов с инновационными педагогическими технологиями и внедрять их в работу с воспитанниками ДОУ.
3. Стимулировать педагогов на поиски наиболее эффективных путей, способствующих формированию двигательной активности дошкольников, психологическому развитию и повышению уровня их воспитанности.

4. Уделять большое внимание взаимодействию воспитателей ДОУ с семьями воспитанников, повышать педагогическую культуру родителей.
5. Оказывать дополнительные образовательные услуги.

Результаты самообследования обсуждены и приняты педагогическим советом МОУ детского сада № 255 Кировского района Волгограда 24 марта 2026г., протокол № 4.

Заведующий МОУ детским садом № 255



Е.А.Дороденко

Пронумеровано, прошито и
Скреплено печатью
351 *Муром* листках
Заведующий МОУ д/с № 255
Е.А. Дороденко

